

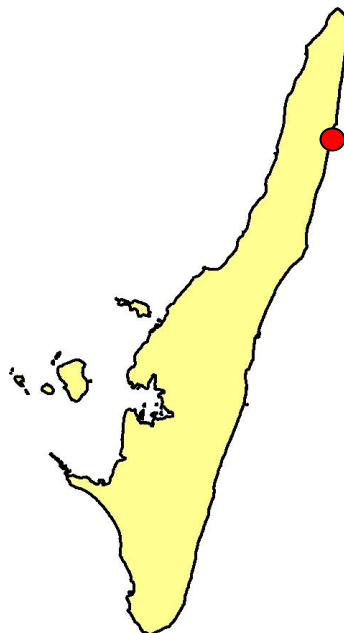
Badevandsprofil

Badevandsprofil for Snøde Hesselbjerg, Snøde

Ansvarlig myndighed:

Langeland Kommune

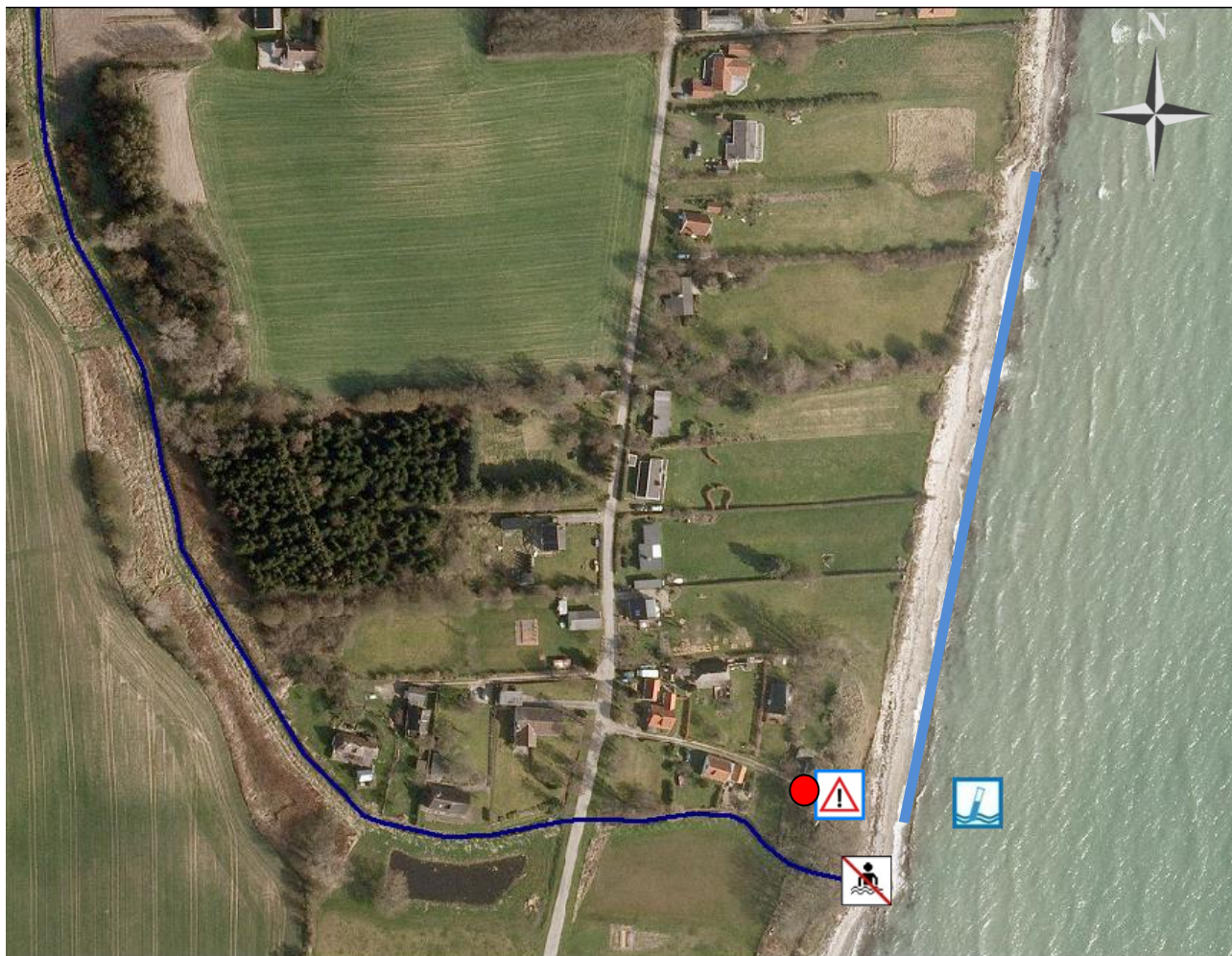
Fredensvej 1
5900 Rudkøbing
www.langelandkommune.dk
Email: post@langelandkommune.dk
Tlf.: 63 51 60 00







Hvis der observeres uregelmæssigheder eller uheld på stranden (olieudslip, kemikalieudslip og lignende), kontaktes Langelands Kommune på tlf. 63 51 60 00. I nødstilfælde uden for kommunens åbningstider kan beredskabet kontaktes på tlf. 40 29 30 50 eller på tlf. 112.

Medlemsstat	Danmark
Kommune	Langeland Kommune
DKBW Nr.	626
Stationsnummer	080A
Stationsnavn	Snøde Hesselbjerg
DKBW Navn kort	Snøde Hesselbjerg
Hydrologisk Reference	6430 M
UtmX	623008
UtmY	6103874
Reference Net	EUREF89
UTMZone	32

Oversigtskort



	<i>Her står du</i>		<i>Varsling ved forringet badevandskvalitet</i>		<i>Kontrolpunkt</i>
	<i>Badning frarådes i udløbet af vandløbet</i>				

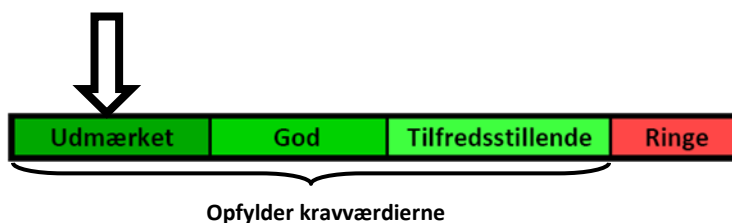
Stranden er 250 meter lang og er markeret med en blå streg. Vandløbet er markeret med mørk blå.

Klassifikation

I løbet af badevandssæsonen udtager Langeland Kommune rutinemæssigt kontrolprøver af badevandet, der analyseres for to såkaldte indikatorbakterier; *E.coli* og enterokokker. Begge bakterier findes i tarmen på varmblodede dyr og mennesker, hvorfor tilstedeværelsen af indikatororganismerne indikerer, at der er sket en fækal forurening af badevandet ved stranden. Koncentrationen af de to fækale bakterier danner grundlag for beregningen af en klassifikation af badevandet.

Følgende klassifikationer er mulige: Udmærket kvalitet, God kvalitet, Tilfredsstillende kvalitet og Ringe kvalitet. Udmærket kvalitet er den bedst mulige kvalitet, hvor koncentrationen af fækale bakterier i badevandet er meget lav, mens Ringe kvalitet er badevande, hvor koncentrationen af fækale bakterier i perioder er så høj, at der kan være en sundhedsmæssig risiko ved at bade i vandet.

Badevandet ved Snøde Hesselbjerg er klassificeret: **Udmærket**



Klassifikationen er beregnet på basis af kontrolprøver udtaget jævnlige i perioden 2007-2010. Strandens klassifikation revideres hvert år inden badevandssæsonens start.

Strandens fysiske forhold

Stranden udgøres primært af sand med få småsten spredt jævnt over stranden. Langs med stranden er der bygget et dige af store sten, der afgrænser stranden mod vest. Havbunden ud for stranden udgøres ligeledes af fint sand med få småsten på bunden. Enkelte steder ligger store sten på bunden. Strandens bredde er 10 meter og 250 meter lang (se strandens afgrænsning på oversigtskortet).

Strandens geografiske forhold

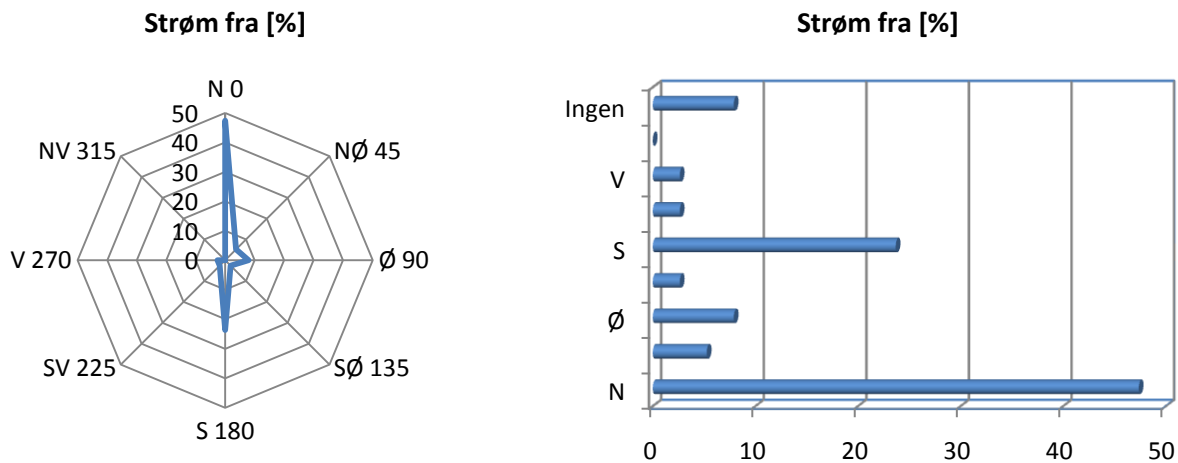
Snøde Hesselbjerg ligger 2 km sydøst for Snøde by på Langelands østkyst. Strandens længde er ud til Langelandsbælt med udsigt til Karskov. Ved Strandens er et åbent grønt område med vandløbet Bjerregårdsrenden lige syd for.



Snøde Hesselbjerg

Hydrologiske forhold

Vandet i Langelandsbælt ud for Snøde Hesselbjerg er klassificeret som brakvand. Strømretningen ved stranden kommer primært fra nord. Strømretningen er vurderet 38 gange i perioden 2006-2010 og den procentvise fordeling er vist på de to grafer nedenfor.



I perioden 2006-2010 er strømretningen vurderet 38 gange ved stranden og den procentvise fordeling er vist.

Vanddybden stiger roligt ud for stranden. Ifølge et topografisk kort er vanddybden under 2 meter 100 meter ud fra kysten. Det angivne dybdeforhold skal tages med forbehold.



Snøde Hesselbjerg

Kilder til fækal forurening

Fækalier fra mennesker og dyr i badevandet udgør en sundhedsrisiko. Langeland Kommune har undersøgt området omkring stranden for fækale kilder.

Syd for stranden har vandløbet Bjerregårdsrenden udløb. Vandløb har risiko for i perioder at indeholde høje koncentrationer af fækale bakterier. Langeland Kommune fraråder badegæster at bade i udløbet af vandløbet og opfordrer til, at strandens gæster bader indenfor den definerede strækning på stranden, hvor kommunen rutinemæssigt kontrollerer badevandskvaliteten i badevandssæsonen (1. juni – 1. september).

1.500 meter opstrøms i vandløbet findes en spildevandspumpestation, hvorfra der er mulighed for overløb til Bjerregårdsrenden. Nødoverløbet er tilsluttet et regnvandsbassin inden udløb til vandløbet, hvilket mindsker antallet af overløb til vandløbet. Nødoverløbet fra pumpestationen er sjældent i brug. I tilfælde af, at der forekommer overløb fra pumpestationen til vandløbet, vil Langeland Kommune varsle om forringet badevandskvalitet på skiltet ved stranden (se oversigtskort) og på kommunens hjemmeside: www.langelandkommune.dk.

Opstrøms i vandløbet har to regnvandsledninger udløb til Bjerregårdsrenden. Regnvandsledninger har risiko for at indeholde høje koncentrationer af fækale bakterier i forbindelse med regnvejr, hvor regnen skyller fækaler fra veje og hustage med ud i vandet. Regnvandsudløbene har lav indflydelse på badevandskvaliteten ved stranden ved Snøde Hesselbjerg.

1 km nord for stranden føres det rensede spildevand fra Snøde Renseanlæg ud i Langelandsbæltet via en rørledning. Det rensede spildevand har lav indflydelse på badevandskvaliteten indenfor strandens afgræsning.

På nedenstående figur er de nærmeste mulige kilder til fækal forurening af badevandet ved Snøde Hesselbjerg vist.



Overblik over nærmeste mulige kilder til fækal forurening af badevandet ved Snøde Hesselbjerg

Badende ved stranden bør altid være opmærksomme på, at pludselige forureninger af badevandet kan opstå i forbindelse med f.eks. uheld fra lystbåde, gylletanke og kloakledninger. Hvis Langeland Kommune modtager oplysninger om forurening, der kan påvirke badevandet eller skade de badendes sundhed, vil kommunen varsle om dette på skiltet ved stranden (se oversigtskort) og på kommunens hjemmeside: www.langelandkommune.dk.



Snøde Hesselbjerg

Risiko for cyanobakterier (blågrønne alger) og fytoplankton

Risikoen for opblomstring af blågrønne alger ved stranden er lav.

Risikoen for opblomstring af fytoplankton ved stranden er lav.

Opblomstring af blågrønne alger og fytoplankton kan altid forekomme. Særligt i forbindelse med længerevarende perioder med varme og næringsrigt vand. Opblomstringen er oftest meget pludselig og ses tydeligst som en misfarvning af vandet.

Alger kan producere giftige stoffer som kan give anledning til hovedpine, hudirritationer, feber, kvalme og diarré, hvis man kommer i kontakt med giftstofferne ved f.eks. at bade i eller sluge vand med indhold af alger. Mennesker, der i forvejen er svækkede, og børn er særligt udsatte. Dyr kan i værste fald dø, hvis de drikker af algeholdigt vand. Alger er ofte årsag til skumdannelser i vandkanten og misfarvning af vandet. Alger kan have forskellige farver. I Danmark giver fytoplankton normalt ikke anledning til sygdom ved badning.

Følgende baderåd bør altid følges:

- Se efter om der er information, der fraråder badning.
- Lad være med at bade, hvis vandet er uklart. Du skal kunne se dine fødder, når du står i vand til knæene.
- Lad ikke børn lege i nærheden af alger, der er opskyllet på stranden.
- Hold børn og dyr væk fra skumdannelser på stranden.
- Bad ikke ved kraftigt skum i vandet, det kan være algeopblomstringer.

Hvis du har badet i vand, hvor du har mistanke om opblomstring af alger, skylles straks med rent vand.

Hvis Langeland Kommune modtager oplysninger om opblomstring af alger, vil kommunen varsle om dette på skiltet ved stranden (se oversigtskort) og på kommunens hjemmeside: www.langelandkommune.dk.



Snøde Hesselbjerg

Risiko for makroalger

Der er risiko for opskylning af tang (makroalger) i vandkanten ved stranden.

Det frarådes at bade i nærheden af store mængder tang, da samlinger af planter kan fremme vækst og forlænge overlevelse af bakterier. Lad ikke børnene lege i nærheden af det opskyllede tang. Dette skyldes bl.a., at der kan dannes giftstoffer i rådne tang og at tangen kan indeholde sygdomsfremkaldende bakterier.

Kortvarige forureninger

Ved en kortvarig forurening forstås en forurening med fækale bakterier, der kommer fra en kendt kilde og som normalt ikke forventes at påvirke badevandskvaliteten i mere end 72 timer. I tilfælde af overløb fra pumpestationen til Bjerregårdsrenden, kan vandløbet forårsage en kortvarig forurening af badevandet ved Snøde Hesselbjerg. Forureningens omfang og varighed vil afhænge af vejr- og strømforhold. Hyppigheden af overløb er lav. Hvis der sker et overløb til vandløbet, vil Langeland Kommune varsle om risiko for forringet badevandskvalitet på skiltet ved stranden (se oversigtskort) samt på kommunes hjemmeside: www.langelandkommune.dk.

Anden forurening m.v.

Glasskår, affald og kemisk forurening (herunder olieudslip) kan risikere at forekomme ved stranden. Hvis Langeland Kommune modtager oplysninger om forurening, der kan påvirke badevandet eller skade de badendes sundhed, vil kommunen varsle om dette på skiltet ved stranden (se oversigtskort) og på kommunens hjemmeside: www.langelandkommune.dk.

Badegæster opfordres til at kontakte Langeland Kommune, hvis der konstateres forurening eller andet som kan give anledning til problemer ved stranden.

Revision

Badevandsprofilen er udarbejdet i forbindelse med badevandssæsonen 2010.

Badevandets klassifikation revideres hvert år i maj måned og badevandsprofilen opdateres efter behov.



Snøde Hesselbjerg